

Revue sanitaire et sociale publiant les informations de la FEHAP

# PERSPECTIVES

Sanitaires & Sociales

1<sup>ère</sup> édition du prix  
d'architecture

Du projet de vie  
au projet architectural

PAM 2006

Formation :  
Technicien Administratif  
Sanitaire et Social

De l'architecture  
au projet de vie



# Du projet de vie au projet architectural

Le projet d'un Centre Pilote d'Accompagnement de la Maladie d'Alzheimer est né au Mans de la volonté de la Ville de se doter d'un établissement destiné à faire face à l'importante augmentation attendue dans les toutes prochaines années, du nombre de personnes atteintes de la maladie d'Alzheimer ou de troubles apparentés.

Ce projet s'est inscrit dans un partenariat public/privé avec l'association La Reposance qui gère au Mans un EHPAD de 134 lits et places, dont deux unités pour un total de 26 lits et un centre d'accueil de jour externe de 20 places, destinés aux malades d'Alzheimer.

L'objectif du projet de vie est d'accueillir et d'accompagner des personnes atteintes de la maladie d'Alzheimer ou de troubles apparentés, à tous les stades de la maladie, en leur laissant la liberté d'aller et de venir au sein d'un vaste espace sécurisé.

L'établissement sera composé de six appartements de quatorze chambres avec cuisine ouverte sur le salon-séjour, une salle de soins, une salle d'activité et des locaux techniques. Quatre de ces appartements, véritables lieux de vie familiale, sont destinés à recevoir des personnes encore capables de participer aux actes de la vie courante. Ces appartements doi-

vent communiquer avec un jardin intérieur et un jardin extérieur aménagés permettant d'aller et venir en toute sécurité.

## Une démarche de Haute Qualité Environnementale

L'objectif principal est d'inviter les résidents à vivre dans leur appartement tout en leur permettant d'en sortir en toute liberté pour déambuler dans les jardins.

Les deux autres unités dites "de confort" vont accueillir des malades se trouvant en phase de

grabatisation. Il importe que le résident ne soit pas soumis au stress lié à l'enfermement. Les points majeurs du projet sont l'espace et la luminosité dans des conditions visuelles, sonores et de températures optimales. Dans ce cadre, le maître d'œuvres a donc dû s'inscrire dans une démarche de Haute Qualité Environnementale.

La capacité de l'établissement à créer est de 84 lits d'hébergement dont certains pourront être consacrés à de l'hébergement temporaire. 2 lits s'inscriront dans une offre d'accueil de nuit et d'accueil d'urgence. Un accueil de jour de 12 places complète le programme. Le terrain disponible pour cette construction est situé dans le quartier de l'Université du Mans, près du terminus de la station de tramways et d'un boulevard nature. Il est mitoyen avec une Maison d'Accueil Spécialisée de l'ADAPEI de la Sarthe avec laquelle il est prévu de partager certains équipements en GCSMS<sup>(1)</sup> (chaufferie, groupe électrogène ...).

## Du projet au fonctionnement au quotidien

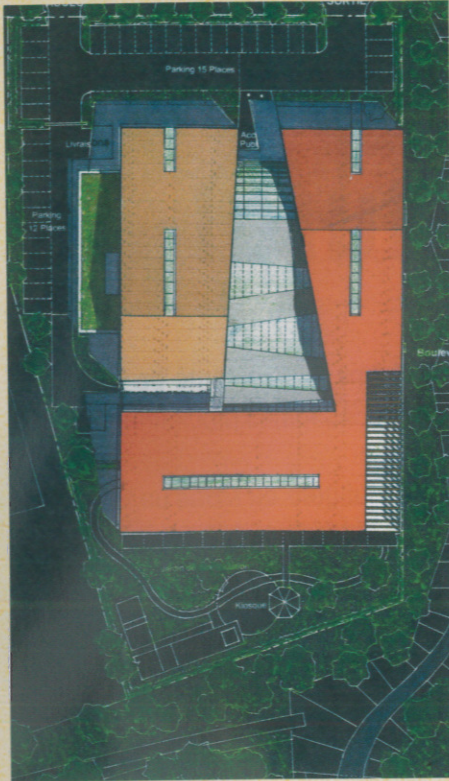
Le concours architectural a retenu le projet des cabinets Bailleux (Le Mans) et Edifices Architectes (Angers), leur travail répondant pleinement au projet de vie recherché.

Leur projet propose un corps de bâtiments en U sur deux et trois niveaux, la partie centrale comprenant un atrium qui représente la principale zone de déambulation à l'intérieur du bâtiment. Cette configuration est idéale pour assurer une surveillance aisée depuis les appartements.



© Christophe Bailleux - Edifices associés





© Christophe Bailleux - Edifices associés

●●●  
Le rez-de-chaussée accueille les services administratifs et techniques et un appartement plus particulièrement dédié aux déambulants nocturnes.

turnes. On y trouve la principale salle de soins, véritable centre opérationnel de l'établissement. Cet appartement et le centre d'accueil de jour donnent sur l'atrium qui s'ouvre par l'intermédiaire d'une pergola sur le jardin extérieur. La climatisation de l'atrium est assurée par un "puits canadien"<sup>(2)</sup>.

Au premier étage, se situent trois appartements desservis par la rampe de déambulation méandreuse prolongée par des coursives latérales. Chacun des appartements propose une salle d'activités dédiées : art-thérapie, ergothérapie et activités physiques, musicothérapie.

Le dernier étage accueille les deux unités de soins de confort qui communiquent entre elles par une passerelle surplombant l'atrium.

Tous les lieux de vie des appartements sont baignés de lumière naturelle émanant de l'atrium et un système de compensation par apport de lumière artificielle vient compenser progressivement le déficit crépusculaire, afin de permettre une réduction des assoupsissements et des angoisses liées au déclin du jour.

Un système de visio-surveillance nocturne préservant l'intimité du résident permet au per-

sonnel de nuit de n'intervenir qu'en cas de chute ou de déplacement anormal, assurant ainsi la quiétude du résident et de ses voisins. D'autres dispositifs permettant d'accompagner les résidents et de faciliter le travail des personnels sont intégrés au projet.

Les maîtres d'œuvres ont porté une attention particulière aux éclairages et aux couleurs. Le revêtement extérieur en dalles de terre cuite colorées confère à l'ensemble du bâtiment une chaleur et une gaieté de nature à rendre les visites des familles plus agréables. Ouverture prévue au 1<sup>er</sup> semestre 2009. ■

**Patrick Maillard,**

*Directeur de l'Association La Reposance*

<sup>(1)</sup> Groupement de Coopération Sociale et Médico Sociale

<sup>(2)</sup> Système géothermique qui permet l'aération rafraîchie en été ou réchauffée en hiver

**Association La Reposance**  
1, Place du Cantal  
72100 Le Mans  
Tél. : 02 43 84 27 71 - Fax : 02 43 75 43 56



© Christophe Bailleux - Edifices associés